

## **22.12. Теренен обход в района на село Разбоище и прекартиране на Връдловската пещера. село Голеш.**

**К. Стоичков, А. Христов, И. Петров и А. Андонова.**

Предстояха Коледните празници, беше денят в който настъпваше астрономическата зима. Времето, мрачно и хладно. Какво по-добро време за едно традиционно ходене из „Западния предел”. С Андро се бяхме разбрали да ползваме „тежката артилерия”, разбирайте инвентар, машина и картировачни. Първоначално планирахме спускане на „Таирова дупка”, но решихме, че прогнозата не е благоприятна и при валежи ще е доста рисковано, макар и с инвентар.

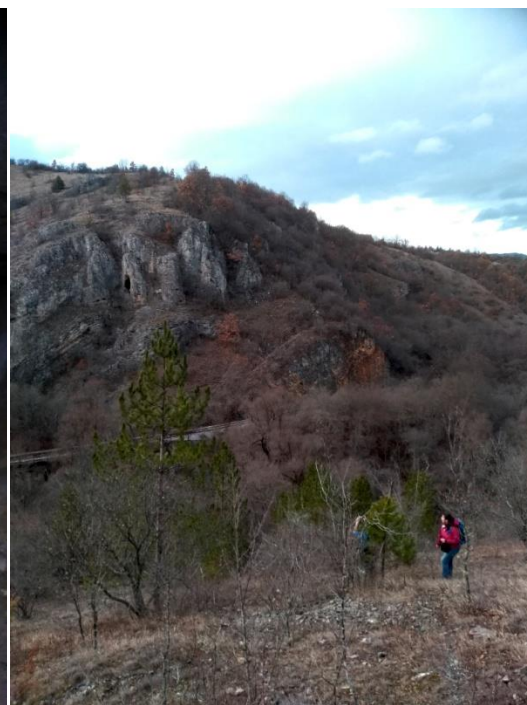
Посоката беше село Разбоище. На пустия площад разговарихме багажа и хванахме по криволичещите като артерии от центъра малки улички в северна посока. Съпроводени от лая на неколцината селски кучета от околните дворове, излязохме от селото и поехме през полето посока „Нишава”. Прекосихме равното и излязохме на скалните откоси току срещу „Таирова дупка”. Андро като местен водач показва всички местни забележителности на Ася и Ванката, които за първи път посещаваха тази част на района. На всичко се открояваше входа на картираната от нас през 2015 година пещера „Голубарника”. В средата се виждаше макар и частично закрит от храсти входа на „Таирова дупка”, северно от над и под нея се забелязват входовете на другите две пещери; „Не голямата” и „Обитаваната”. Време за снимки и почивка преди стръмното слизане до речната тераса. Малко храсти и по-трудни преминавания и сме в уютна и голяма ниша. Място за преобличане и подслон при лошо време. На една ръка разстояние е входът на „Връдловската пещера”. Тя, както и съседната пещера „Таирова”, са проучени и картирани от пещерняците от софийският клуб „Еделвайс” на 06.01.1963г. Разполагахме с картата на „Връдловската пещера” и бяхме решили да проверим дали локализирания от нас отвор отговаря на картата.

За по-безопасно преминаване бях решил да подсигурия безопасен достъп с въже и анкери, превантивно срещу къпане в реката на ниски температури. Ванката мина траверса и помогна с екипирането. После докато всички се изцедят по парапета влязох навътре да огледам пещерата, като предварително преговорих някои неща с Ванката, който вече я беше огледал. От входа следва поне 10 метра права галерия, по която се преминава на „патешко ходене”. Има малко натечни образувания, наслаги по пода, пясък, речен чакъл, както стари нива и мразово изветряне по стените и свода. Посоката е изток. Следва завой на юг. На това място се натъкнах на неколцина зимуващи „Малки подковоноси” прилепи- (*Rhinolophus hipposideros*), което предпоставяше за бързо и тихо преминаване през участъка. Галерията е възходяща, това беше и първата разлика със картата, на която пещерата е изчертана низходяща. Посоката на развитие е последователно юг, югоизток, югозапад. Следва уширение и късо странично разклонение. В крайната част има две малки зали с къси разклонения. Изобилстват натечни форми от дребни сталактити до повлечи. Във втората зала има тясна и дълбока дупка в пода в която освен заклещени камъни на дъното прозира

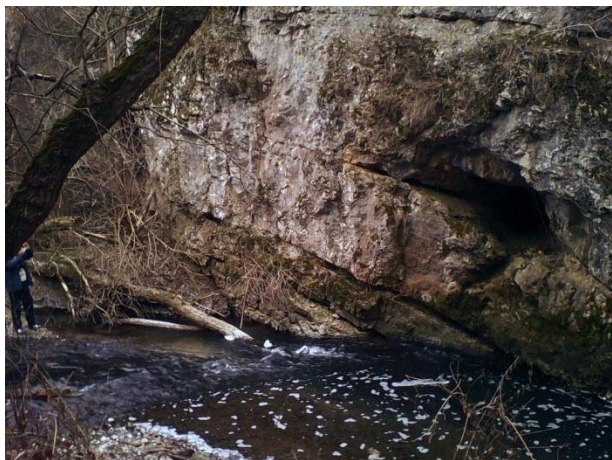
вода-вероятно на нивото на реката от вълн. Крайните участъци се развиват отново в източна посока. Има няколко тесни разклонения от които се долавя въздушно течение. Андро и Ася се отказаха да влизат. С Ванката започнахме картировка, която ни отне поне час. Общата и дължина излезе 48 метра. Времето беше бая напреднало и за това по обратния ред развързахме въжения път и след бързо преобличане дадохме темпо по баира. На равното усетихме и силният вятър, който носеше оловно сиви облаци на широк фронт. По тъмно бяхме в центъра при колата. Таман се преоблякохме и заваля. До Годеч го обърна на истинска буря. Още веднъж добрата преценка за времето ни спаси. Добре, че не бяхме хванали за „Таирова” сигурно щяхме да стоим там докато не премине дъжда. Спряхме в Годеч на сладкарница и добре, че спряхме. Докато опитвахме разните вкусотии, които се предлагаха там, небето се „отвори” и рукнаха потоци и реки. Толкова дъжд никой не беше предполагал, че ще се извали. В съседство извадиха помпи за да предотвратят наводнение на заведението. Впечатляващо начало на зимата!



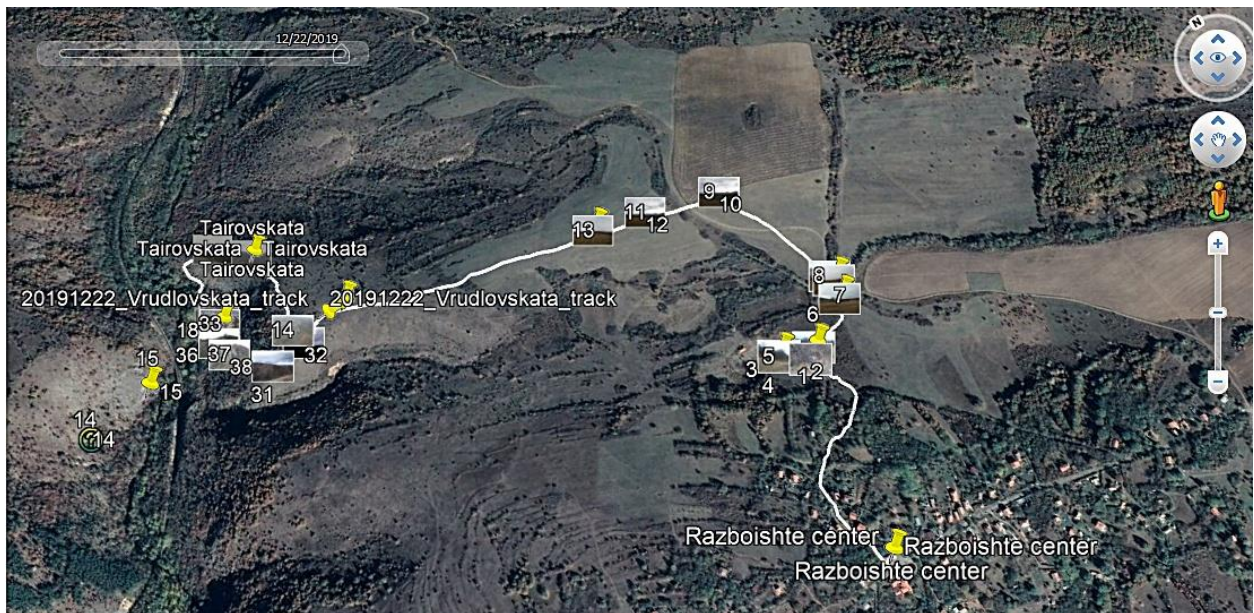
*С поглед към отсрещния бряг.*



- 1. Равно поле в дъното е долината на река „Нишава“;*
- 2. Въжено преминаване до входа на „Връдловската пещера“;*
- 3. Привходните части на пещерата;*
- 4. Долината над пещерата с ЖП моста и пещерата „Голубарника“ на срещния бряг.*

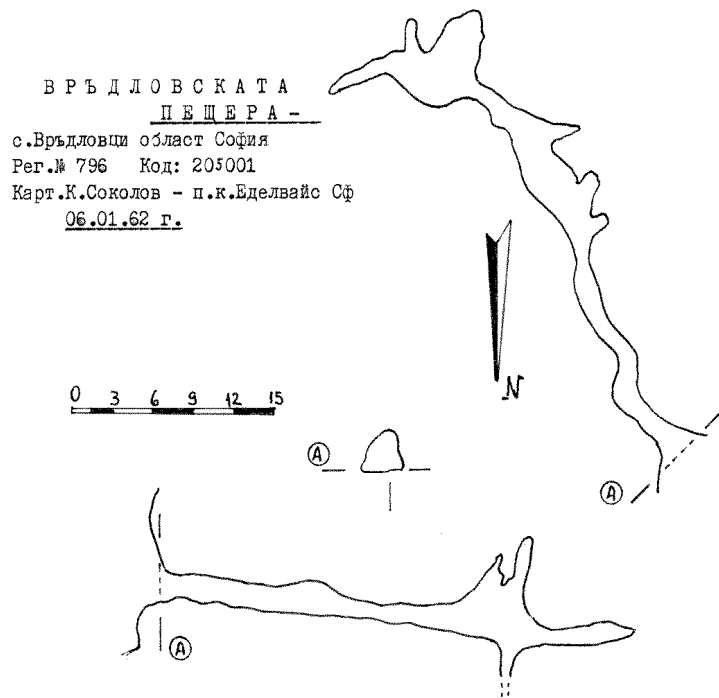


- 1. Входът на „Връдловската пещера“;*
- 2. Прекартиране на пещерата;*
- 3-4. Натечни форми.*



**22.12.2019. Теренен обход в района на селата Разбоище и Голеш.**

**GPS –трак Иван Петров.**



**Страта карта на „Връдловската пещера”**



**Новата карта на „Връдловската пещера“**